

ПАСПОРТ ДОСТУПНОСТИ № _____

Дата присвоения номера реестра Омской области: _____ 20 ____ г.

Номер реестра муниципального образования: 163

Дата заведения дела: 10 октября 2019 года

Наименование комплексного центра: БУ Омской области "Комплексный центр социального обслуживания населения "Вдохновение".

1. Общие сведения об объекте

- 1.1. Наименование (вид) объекта: Общеобразовательная школа № 41.
- 1.2. Адрес объекта, телефон, e-mail: 644076, город Омск, ул. 50 лет ВЛКСМ, д. 76, 57-04-07, okt41sc@mail.ru.
- 1.3. Сведения о размещении объекта:
- отдельно стоящее здание 4 этажей, 5180,0 кв. м;
 - часть здания _____ этажей (или на _____ этаже), _____ кв. м;
 - наличие прилегающего земельного участка (да, нет); 23221 кв. м.
- 1.4. Год постройки здания: 1970, год последнего капитального ремонта: не производился.
- 1.5. Дата предстоящих плановых ремонтных работ: текущего 06.2017 г., проведение капитального ремонта не планируется.
- 1.6. Название государственного учреждения Омской области, функции учредителя которого осуществляет орган исполнительной власти Омской области, органа местного самоуправления Омской области, юридического лица, индивидуального предпринимателя (далее – участник): Бюджетное общеобразовательное учреждение г. Омска «Средняя общеобразовательная школа № 41» (БОУ г. Омска «Средняя общеобразовательная школа № 41).
- 1.7. Юридический адрес участника, телефон, e-mail: 644076, г. Омск, ул. 50 лет ВЛКСМ, 7Б, 57-04-07, okt41sc@mail.ru.
- 1.8. Основание для пользования объектом: оперативное управление, аренда, собственность (*нужное подчеркнуть*).
- 1.9. Форма собственности: государственная, негосударственная (*нужное подчеркнуть*).
- 1.10. Территориальная принадлежность: федеральная, региональная, муниципальная (*нужное подчеркнуть*).
- 1.11. Вышестоящая организация (*наименование*): Департамент образования Администрации города Омска.
- 1.12. Адрес вышестоящей организации, телефон, e-mail: 644043, г. Омск, ул. К. Либкнехта, д. 33, т.: 20-11-92, obrazovanie@admoomsk.ru

АКТ
экспертной оценки объекта социальной инфраструктуры и услуг в
приоритетных сферах жизнедеятельности инвалидов и других
маломобильных групп населения

Октябрьский

Административный округ
(наименование муниципального
образования Омской области)

"16" октября 2019 года

1. Общие сведения об объекте социальной инфраструктуры и
услуг в приоритетных сферах жизнедеятельности
инвалидов и других маломобильных
групп населения (далее – объект)

1.1. Наименование (вид) объекта: **Общеобразовательная школа № 41.**

1.2. Адрес объекта, телефон, e-mail: **644076, город Омск, ул. 50 лет ВЛКСМ,
д. 76, 57-04-07, okt41sc@mail.ru.**

1.3. Сведения о размещении объекта:

- отдельно стоящее здание **4** этажей, **5180,0** кв. м;

- часть здания _____ этажей (или на _____ этаже), _____ кв. м;

- наличие прилегающего земельного участка (**да**, нет); **23221** кв. м.

1.4. Год постройки здания: **1970**, год последнего капитального ремонта: **не
производился.**

1.5. Дата предстоящих плановых ремонтных работ: текущего **06.2017 г.,
проведение капитального ремонта не планируется.**

1.6. Название государственного учреждения Омской области, функции
учредителя которого осуществляет орган исполнительной власти Омской
области, органа местного самоуправления Омской области, юридического
лица, индивидуального предпринимателя (далее – участник): **Бюджетное
общеобразовательное учреждение г. Омска «Средняя
общеобразовательная школа № 41» (БОУ г. Омска «Средняя
общеобразовательная школа № 41).**

1.7. Юридический адрес участника, телефон, e-mail: **644076, г. Омск,
ул. 50 лет ВЛКСМ, 7Б, 57-04-07, okt41sc@mail.ru.**

1.8. Основание для пользования объектом: **оперативное управление**, аренда,
собственность (*нужное подчеркнуть*).

1.9. Форма собственности: **государственная**, негосударственная (*нужное
подчеркнуть*).

1.10. Территориальная принадлежность: федеральная, региональная,
муниципальная (*нужное подчеркнуть*).

1.11. Вышестоящая организация (наименование): **Департамент образования
Администрации города Омска.**

1.12. Адрес вышестоящей организации, телефон, e-mail: **644043, г. Омск,**

2. Состояние доступности объекта

2.1. Путь следования к объекту пассажирским транспортом: до остановки «50 лет ВЛКСМ», автобусы №№ 13, 22, 26, 58, 72, 73, 99; маршрутное такси №№ 99, 212, 222, 322, 359, 568.

(описывается маршрут движения с использованием пассажирского транспорта)
наличие адаптированного пассажирского транспорта к объекту: да.

2.2. Путь к объекту от ближайшей остановки пассажирского транспорта: через жилой массив по ул. 50 лет ВЛКСМ.

2.2.1. Расстояние до объекта от остановки транспорта 200 м.

2.2.2. Время движения (пешком) 2 мин.

2.2.3. Наличие выделенного от проезжей части пешеходного пути: да, нет (нужное подчеркнуть).

2.2.4. Перекрестки: нерегулируемые; регулируемые, со звуковой сигнализацией, таймером (нужное подчеркнуть).

2.2.5. Информация на пути следования к объекту: акустическая, тактильная, визуальная (нужное подчеркнуть).

2.2.6. Перепады высоты на пути: есть, нет (нужное подчеркнуть), дорожные бордюры,

(описание)

их обустройство для инвалидов на кресле-коляске: да, нет (нужное подчеркнуть).

2.3. Организация доступности объекта для инвалидов – форма обслуживания

Категория инвалидов (вид нарушения)	Вариант организации доступности объекта (формы обслуживания)*
С нарушениями зрения	ДУ
Передвигающиеся в креслах-колясках	ДУ
С нарушениями слуха	ДУ
С нарушениями умственного развития	ДУ
С нарушениями опорно-двигательного аппарата	ДУ
Все категории инвалидов и маломобильных групп населения	ДУ

* Указывается один из вариантов: "А" – доступность всех зон и помещений (универсальная), "Б" – выделены для обслуживания инвалидов специальные участки и помещения; "ДУ" – объект условно доступен; "ВНД" – объект временно недоступен.

2.4. Состояние доступности основных структурно-функциональных зон

№ п/п	Основные структурно-функциональные зоны	Состояние доступности, в том числе для основных категорий инвалидов*	Приложение	
			№ на плане	№ фото
1	Территория, прилегающая к зданию (участок)	ДУ		3, 4, 5
2	Вход (входы) в здание	ДУ		5, 6, 7
3	Путь (пути) движения внутри здания (в том числе пути эвакуации)	ДУ		8, 12, 13, 15, 19, 25, 26, 27, 28, 29
4	Зона целевого назначения (целевого посещения) объекта	ДУ		14, 15, 16, 17, 18, 20, 21
4.1	Жилые помещения (в этой зоне прописываются жилые комнаты общежитий, палаты стационаров, интернатов, санаториев и т.д.)	-----		-----
5	Санитарно-гигиенические помещения	ДУ		9, 22, 23
6	Система информации и связи (во всех зонах)	ДУ		7, 8, 17, 24
7	Пути движения к объекту (от остановки транспорта)	ДУ		1, 2

* Указывается: "ДП-В" – объект доступен полностью всем; "ДП-И" ("К", "О", "С", "Г", "У") – объект доступен полностью избирательно ("К" – для передвигающихся в кресле-коляске, "О" – с нарушениями опорно-двигательного аппарата, "С" – для инвалидов с нарушениями зрения, "Г" – для инвалидов с нарушениями слуха, "У" – для инвалидов с нарушениями умственного развития); "ДЧ-В" – объект доступен частично всем; "ДЧ-И" ("К", "О", "С", "Г", "У") – объект доступен частично избирательно ("К" – для передвигающихся в кресле-коляске, "О" – с нарушениями опорно-двигательного аппарата, "С" – для инвалидов с нарушениями зрения, "Г" – для инвалидов с нарушениями слуха, "У" – для инвалидов с нарушениями умственного развития); "ДУ" – объект условно доступен; "ВНД" – объект временно недоступен.

2.5. Итоговое заключение о состоянии доступности объекта: ДУ
в соответствии с прилагаемыми результатами экспертной оценки объекта.

3. Управленческое решение (проект)

3.1. Рекомендации по адаптации основных структурных элементов объекта:

№ п/п	Основные структурно-функциональные зоны объекта	Рекомендации по адаптации объекта (вид работы)*
1	Территория, прилегающая к зданию (участок)	Ремонт текущий
2	Вход (входы) в здание	Ремонт капитальный
3	Путь (пути) движения внутри здания (в том числе пути эвакуации)	Ремонт текущий, Индивидуальное решение с ТСР
4	Зона целевого назначения здания (целевого посещения объекта)	Ремонт текущий
4.1	Жилые помещения (в этой зоне)	-----

№ п/п	Основные структурно-функциональные зоны объекта	Рекомендации по адаптации объекта (вид работы)*
	прописываются жилые комнаты общежитий, палаты стационаров, интернатов, санаториев и т.д.)	
5	Санитарно-гигиенические помещения	Ремонт капитальный
6	Система информации на объекте (во всех зонах)	Ремонт текущий
7	Пути движения к объекту (от остановки транспорта)	Ремонт текущий (зона ответственности Администрация ОАО г. Омска)
8	Все зоны и участки	Ремонт текущий, капитальный. Индивидуальное решение с ТСР

* Указывается один из вариантов (видов работ): не нуждается; ремонт (текущий, капитальный); индивидуальное решение с техническим средством реабилитации; технические решения невозможны – организация альтернативной формы обслуживания.

3.2. Период проведения работ: **2020 – 2023 гг.**

в рамках исполнения **п. 3,6 паспорта доступности**

(указывается план адаптации объекта (далее – план)

3.3. Ожидаемый результат (по состоянию доступности) после выполнения работ по адаптации: **ДЧ-В.**

Оценка результата исполнения плана (по состоянию доступности) _____

3.4. Информация может быть размещена (обновлена) на Карте доступности субъекта Российской Федерации: **<http://zhit-vmeste.ru>**

(наименование сайта, портала)

4. Особые отметки

Приложения:

Результаты экспертной оценки на 18 л.

Результаты фото-фиксации на объекте на 12 л.

Поэтажные планы, технический паспорт на --- л.

Другое (в том числе дополнительная информация о путях движения к объекту) _____

Председатель комиссии по формированию доступной среды жизнедеятельности для инвалидов и других маломобильных групп населения

Руководитель _____

должность,



А.В. Носковец

подпись
МП

Заместитель председателя комиссии:

зам. руководителя
должность,


подпись

Н.В. Потоцкая

Секретарь комиссии:

зав. отделения СРИ
должность,


подпись

О.В. Горина

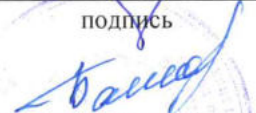
Члены комиссии:

специалист по соц. работе
должность,


подпись

Е.Н. Самойлова

специалист ВОИ
должность,


подпись

Е.В. Башарина

Представители организации, расположенной на объекте

Директор БОУ г. Омска
«Средняя общеобразовательная школа № 41»
(должность, инициалы, фамилия)


(подпись)
МП

В.В. Коробкова



Приложение
к акту экспертной оценки объекта
социальной инфраструктуры и
услуг в приоритетных сферах
жизнедеятельности инвалидов и
других маломобильных групп
населения

Результаты экспертной оценки объекта социальной инфраструктуры и услуг
в приоритетных сферах жизнедеятельности инвалидов и других
маломобильных групп населения (далее – объект)

1. Территория, прилегающая к зданию (участку)

Общеобразовательная школа № 41
644076, город Омск, ул. 50 лет ВЛКСМ, д. 76
(наименование объекта, адрес)

№ п/п	Наименование функционально- планировочного элемента	Наличие элемента		Выявленные нарушения и замечания		Работы по адаптации объектов		
		есть/ нет	№ на плане	№ фото	Содержание	Значимо для инвалида (категория)	Содержание	Виды работ
1	Вход (входы) на территорию	есть		3, 4	При входе на территорию отсутствует информация об объекте	К, О, С, У, Г	Вход на участок рекомендуется оборудовать элементами информации об объекте	Ремонт текущий
2	Путь (пути) движения на территории	есть		3, 5	Имеются нарушения асфальтового покрытия	К, О, С	Устранить имеющиеся дефекты асфальтового покрытия на пути движения по территории (асфальтирование)	Ремонт текущий
3	Лестница (наружная)	нет						
4	Пандус (наружный)	нет						
5	Автостоянка и парковка	нет				К, О, Г	На участке около или внутри зданий учреждений обслуживания следует выделять 10 % мест (но не менее одного места) для транспорта	Ремонт текущий

					инвалидов. Выделяемые места для стоянки автомашин инвалидов размером 6,0×3,6м., должны обозначаться знаком расположенным на высоте не менее 1,5 м. Сделать разметку места для стоянки автомашины инвалида. Разметку следует предусматривать размером 6,0*3,6 м, что дает возможность создать безопасную зону сбоку и сзади машины - 1,2 м.
Общие требования к зоне	Привести территорию в соответствие с требованиями пунктов 4.1.1, 4.2 СП 59.13330.2012. Вся территория учреждения должна соответствовать условиям беспрепятственного, безопасного и удобного передвижения МГН по участку				

Заключение по зоне:

Наименование структурно-функциональной зоны	Состояние доступности*	Приложение		Рекомендации по адаптации (вид работы)**
		№ на плане	№ фото	
Территория, прилегающая к зданию (участку)	ДУ		3, 4, 5	Ремонт текущий

* Указывается: "ДП-В" – объект доступен полностью всем; "ДП-И" ("К", "О", "С", "Г", "У") – объект доступен полностью избирательно ("К" – для передвигающихся в кресле-коляске, "О" – с нарушениями опорно-двигательного аппарата, "С" – для инвалидов с нарушениями зрения, "Г" – для инвалидов с нарушениями слуха, "У" – для инвалидов с нарушениями умственного развития); "ДЧ-В" – объект доступен частично всем; "ДЧ-И" ("К", "О", "С", "Г", "У") – объект доступен полностью избирательно ("К" – для передвигающихся в кресле-коляске, "О" – с нарушениями опорно-двигательного аппарата, "С" – для инвалидов с нарушениями зрения, "Г" – для инвалидов с нарушениями слуха, "У" – для инвалидов с нарушениями умственного развития); "ДУ" – объект условно доступен; "ВНД" – объект временно недоступен.

** Указывается один из вариантов: не нуждается; ремонт (текущий, капитальный); индивидуальное решение с техническим средством реабилитации; технические решения невозможны – организация альтернативной формы обслуживания.

Комментарий к заключению: _____

2. Вход (входы) в здание

№ п/п	Наименование функционально-планировочного элемента	Наличие элемента			Выявленные нарушения и замечания		Работы по адаптации объектов	
		есть/ нет	№ на плане	№ фото	Содержание	Значимо для инвалида (категория)	Содержание	Виды работ

1	Лестница (наружная)	е с т ь	5		<p>Выделить контрастным цветом первую и последнюю ступень входной лестницы. Оборудовать лестницу поручнями в соответствии со стандартами: вдоль обеих сторон входных лестниц, необходимо устанавливать ограждения с поручнями. Поверхность лестничных поручней должна быть непрерывной по всей длине лестничного марша и иметь контрастную расцветку. Поручни следует располагать на высоте 0,7 м. и 0,9 м. Лестничные поручни должны иметь с обеих сторон участка выходящие за пределы длины лестничного марша – сверху как минимум на 0,3м и внизу на 0,3м с прибавлением глубины одной ступени лестницы. Концы поручня должны быть скруглены или прочно прикреплены к полу - травмирующее завершение, а при парном их расположении – соединены между собой. Поручни рекомендуется применять округлого сечения диаметром не менее 0,3 м(поручни для детей) и не более 0,5 м (для взрослых) или прямоугольного сечения толщиной от 0,25 до 0,3м. При ширине лестниц на основных входах в здание 4,0 м и</p>	Ремонт текущий
---	------------------------	------------------	---	--	--	----------------

						более следует дополнительно предусматривать разделительные поручни.	
2	Пандус (наружный)	н е т				<p>Оборудовать пандус с уклоном не круче 1:20. Длина марша пандуса не должна превышать 9,0м. Длина горизонтальной площадки прямого пандуса должна быть не менее 1,5м. В верхнем и нижнем окончаниях пандуса следует предусмотреть свободную зону размером не менее 1,5х1,5м. Пандус должен иметь двухстороннее ограждение с поручнями на высоте 0,9м и 0,7 м., выступающими за марш на 0,30м., и имеющими нетравмоопасное завершение. Расстояние между поручнями должно быть в пределах 0,9 - 1,0 м. Колесоотбойные устройства высотой 0,1м. следует устанавливать на промежуточных площадках и на съезде. Поверхность пандуса должна быть нескользкой, отчётливо маркированной цветом или текстурой, контрастной относительно прилегающей поверхности (контрастным цветом следует выделять поручни и колесоотбойники). Установить кнопку вызова на высоте от 0,85 до 1 м на расстоянии не менее 0,4 м от</p>	Ремонт капитальный

						<p>выступающих частей. Необходимо заранее определить, кто из персонала заведения будет реагировать на звонки, чтобы звонок был слышен на конкретном рабочем месте. Кнопку желательно выполнить в антивандальном исполнении и закрыть от осадков (утопить в стене, выполнить защитный кожух и т.п.).</p> <p>Обозначить табличкой со знаком-пиктограммой «Инвалид» и стилизованным звонком в углу таблички. Кнопка должна работать под напряжением 12 В. При выполнении благоустройства территории возле входа необходимо обеспечить возможность подъезда к кнопке вызова инвалида на кресле-коляске.</p>	
3	Входная площадка (перед дверью)	есть	---		К, О, С	<p>Размер входной площадки с пандусом должен быть не менее 2,2х2,2м. Поверхности покрытий входных площадок должны быть твердыми, не допускать скольжения при намокании.</p>	Не нуждается
4	Дверь (входная)	есть	5, 6	Отсутствует контрастная маркировка прозрачного полотна двери	К, О, С	<p>На прозрачных полотнах дверей следует предусматривать яркую контрастную маркировку высотой не менее 0,1м и шириной не менее 0,2м, расположенную на уровне не ниже 1,2м. и не выше 1,5м. от поверхности пешеходного пути. В случае замены входных дверей дверные проемы</p>	Ремонт текущий

						для входа МГН должны иметь ширину в свету не менее 1,2м. При двухстворчатых входных дверях ширина одной створки (дверного полотна) должна быть 0,9м. Порог входной двери не должен быть более 0,014м.	
5	Тамбур	е с т ь	7		К, О, С	На прозрачных полотнах двери тамбура следует предусматривать яркую контрастную маркировку высотой не менее 0,1 м и шириной не менее 0,2 м, расположенную на уровне не ниже 1,2 м и не выше 1,5 м от поверхности пешеходного пути. Порог не более 0,014м.	Ремонт текущий
6	Общие требования к зоне	Вход в здание следует выполнять в соответствии с пунктом 4.1; 5.1 СП 59.13330.2012 «Доступность зданий и сооружений для маломобильных групп населения».					

Заключение по зоне:

Наименование структурно-функциональной зоны	Состояние доступности*	Приложение		Рекомендации по адаптации (вид работы)**
		№ на плане	№ фото	
Вход (входы) в здание	ДУ		5, 6, 7	Ремонт капитальный

* Указывается: "ДП-В" – объект доступен полностью всем; "ДП-И" ("К", "О", "С", "Г", "У") – объект доступен полностью избирательно ("К" – для передвигающихся в кресле-коляске, "О" – с нарушениями опорно-двигательного аппарата, "С" – для инвалидов с нарушениями зрения, "Г" – для инвалидов с нарушениями слуха, "У" – для инвалидов с нарушениями умственного развития); "ДЧ-В" – объект доступен частично всем; "ДЧ-И" ("К", "О", "С", "Г", "У") – объект доступен полностью избирательно ("К" – для передвигающихся в кресле-коляске, "О" – с нарушениями опорно-двигательного аппарата, "С" – для инвалидов с нарушениями зрения, "Г" – для инвалидов с нарушениями слуха, "У" – для инвалидов с нарушениями умственного развития); "ДУ" – объект условно доступен; "ВНД" – объект временно недоступен.

** Указывается один из вариантов: не нуждается; ремонт (текущий, капитальный); индивидуальное решение с техническим средством реабилитации; технические решения невозможны – организация альтернативной формы обслуживания.

Комментарий к заключению: _____

3. Путь (пути) движения внутри здания (в том числе путей эвакуации)

Наименование функционально-планировочного элемента	Наличие элемента			Выявленные нарушения и замечания		Работы по адаптации объектов	
	есть/ нет	№ на плане	№ фото	Содержание	Значимо для инвалида (категория)	Содержание	Виды работ
Коридор (вестибюль, зона ожидания, галерея, балкон)	есть		8, 12, 13, 15		К, О, С, У, Г	<p><u>Определить классы, где будут находиться дети с ограниченными возможностями,</u> определить маршрут движения для них. В фойе установить доступную для МГН, в том числе инвалидов колясочников информацию о схеме движения внутри здания с указанием доступных мест общего пользования и обслуживания МГН. Зоны "возможной опасности" с учетом проекции движения дверного полотна должны быть обозначены контрастной цвету окружающего пространства краской для разметки. Конструктивные элементы и устройства внутри зданий, а также декоративные элементы, размещаемые в габаритах путей движения на стенах и других вертикальных поверхностях, должны иметь закругленные края и не выступать более чем на 0,1 м. на высоте от 0,7 до 2,1 м. от уровня пола. Если элементы выступают за плоскость стен более чем на 0,1 м., то пространство под ними должно быть выделено бортиком высотой не менее 0,05 м. При размещении устройств, указателей на отдельно стоящей опоре они не должны выступать более чем на 0,3 м. Под маршем открытой лестницы и другими нависающими элементами внутри здания, имеющими размер в свету по высоте менее 1,9 м., следует устанавливать барьеры, ограждения и т. п.</p>	Ремонт текущий
Лестница	есть		19		О, С	Выделить контрастным цветом	Ремонт

Наименование функционально-планировочного элемента	Наличие элемента			Выявленные нарушения и замечания		Работы по адаптации объектов	
	есть/нет	№ на плане	№ фото	Содержание	Значимо для инвалида (категория)	Содержание	Виды работ
(внутри здания)	есть					первую и последнюю ступень каждого марша лестницы в здании. Боковые края ступеней, не примыкающие к стенам, должны иметь бортики высотой не менее 0,02 м. или другие устройства для предотвращения соскальзывания трости или ноги.	текущий
Пандус (внутри здания)	нет						
Лифт пассажирский (или подъемник)	нет			Верхние этажи не доступны для передвигающихся на кресло-коляске	К	Организовать обслуживание передвигающихся в кресло - коляске на 1-м этаже. Для возможности передвижения инвалидов на кресло - коляске внутри здания рекомендуется приобрести гусеничный подъемник и определить его место постоянного хранения. Назначить ответственных за оказание помощи при пользовании подъемником	Индивидуальное решение с ТСР
Дверь	есть	12, 15			К, О, С	Двери на пути движения внутри здания по коридорам не должны иметь пороги более 0,014м, прозрачное полотно двери должно иметь контрастную маркировку	Ремонт текущий
Пути эвакуации (в том числе зоны безопасности)	есть	25, 26, 27, 28, 29			К, О, С, У, Г	Установить в коридорах и фойе знаки выхода эвакуации, стрелки навигации направляющие к выходам эвакуации, на высоте от 1,2 до 1,8 м. Места обслуживания и постоянного нахождения МГН следует располагать на минимально возможных расстояниях от эвакуационных выходов из помещений зданий наружу. Пути эвакуации и выходы эвакуации должны быть свободны, не заставлены. Высота порога не должна быть	Ремонт текущий

Наименование функционально-планировочного элемента	Наличие элемента			Выявленные нарушения и замечания		Работы по адаптации объектов	
	есть/ нет	№ на плане	№ фото	Содержание	Значимо для инвалида (категория)	Содержание	Виды работ
						более 0,014 м., ширина дверного полотна не менее 0,9м. Оказывать помощь в случае необходимости	
Общие требования к зоне	Проектные решения зданий и сооружений должны обеспечивать безопасность посетителей в соответствии с требованиями "Технического регламента о безопасности зданий и сооружений", "Технического регламента о требованиях пожарной безопасности" и ГОСТ 12.1.004 с обязательным учётом психофизиологических возможностей инвалидов различных категорий, их численности и места предполагаемого нахождения в здании или сооружении. Пути движения внутри здания следует выполнять в соответствии с СП 59.13330.2012 пунктом 5.2 «Доступность зданий и сооружений для маломобильных групп населения».						

Заключение по зоне:

Наименование структурно-функциональной зоны	Состояние доступности *	Приложение		Рекомендации по адаптации (вид работы)**
		№ на плане	№ фото	
Путь (пути) движения внутри здания (в том числе путей эвакуации)	ДУ		8, 12, 13, 15, 19, 25, 26, 27, 28, 29	Ремонт текущий, Индивидуальное решение с ТСР

* Указывается: "ДП-В" – объект доступен полностью всем; "ДП-И" ("К", "О", "С", "Г", "У") – объект доступен полностью избирательно ("К" – для передвигающихся в кресле-коляске, "О" – с нарушениями опорно-двигательного аппарата, "С" – для инвалидов с нарушениями зрения, "Г" – для инвалидов с нарушениями слуха, "У" – для инвалидов с нарушениями умственного развития); "ДЧ-В" – объект доступен частично всем; "ДЧ-И" ("К", "О", "С", "Г", "У") – объект доступен полностью избирательно ("К" – для передвигающихся в кресле-коляске, "О" – с нарушениями опорно-двигательного аппарата, "С" – для инвалидов с нарушениями зрения, "Г" – для инвалидов с нарушениями слуха, "У" – для инвалидов с нарушениями умственного развития); "ДУ" – объект условно доступен; "ВНД" – объект временно недоступен.

** Указывается один из вариантов: не нуждается; ремонт (текущий, капитальный); индивидуальное решение с техническим средством реабилитации; технические решения невозможны – организация альтернативной формы обслуживания.

Комментарий к заключению: _____

4. Зона целевого назначения здания (целевого посещения объекта) Зона обслуживания инвалидов

Наименование функционально-	Наличие элемента	Выявленные нарушения и замечания	Работы по адаптации объектов
-----------------------------	------------------	----------------------------------	------------------------------

Идентификационный элемент	есть/нет	№ на плане	№ фото	Содержание	Значимо для инвалида (категория)	Содержание	Виды работ
библиотечная комната обслуживания	есть		14, 17, 18		К, О, С, У, Г	Устранить имеющиеся пороги до 0,014 м. в адаптируемых кабинетах для МГН. Установить двери с шириной рабочей створки не менее 0,9 м "в свету" заменить имеющиеся дефекты покрытия пола на не скользящее. Выделить контрастным цветом дверной проем. В учебном помещении первые столы в ряду у окна и в среднем ряду следует предусмотреть для учащихся с недостатками зрения и дефектами слуха, а для учащихся, передвигающихся в кресле-коляске - выделить 1-2 первых стола в ряду у дверного проема. Установить дополнительную школьную доску для МГН если основная не доступна. В образовательных учреждениях для учащихся инвалидов с нарушением слуха во всех помещениях следует предусмотреть установку светового сигнализатора школьного звонка, а также световой сигнализации об эвакуации в случае чрезвычайных ситуаций.	Ремонт текущий
актовый зал обслуживания	есть		15, 16, 20, 21		К, О, С	Установить размер дверей не соответствующих стандарту в зальных формах обслуживания (столовая, актовый зал, спортивный зал, библиотека) размером не менее 0,9 м., устранить имеющиеся пороги до 0,014м., заменить имеющиеся дефекты покрытия пола на не скользящее. В актовых и зрительных залах неспециализированных образовательных учреждений	Ремонт текущий

Наименование функционально-планировочного элемента	Наличие элемента			Выявленные нарушения и замечания		Работы по адаптации объектов	
	есть/нет	№ на плане	№ фото	Содержание	Значимо для инвалида (категория)	Содержание	Виды работ
						<p>следует предусматривать места для инвалидов на креслах-колясках из расчета: в зале на 50-150 мест - 3-5 мест; в зале на 151-300 мест - 5-7 мест; в зале на 301-500 мест - 7-10 мест; в зале на 501-800 мест - 10-15 мест, а также их доступность на эстраду, сцену. Места для учащихся-инвалидов с повреждением опорно-двигательного аппарата следует предусматривать на горизонтальных участках пола, в рядах, непосредственно примыкающих к проходам и в одном уровне с входом в актовый зал. В помещениях обеденных залов расстановка столов, инвентаря и оборудования должна обеспечивать беспрепятственное движение инвалидов. Ширина прохода около прилавков для сервирования блюд в предприятиях самообслуживания должна быть не менее 0,9 м. Для обеспечения свободного прогибания при проезде кресла-коляски ширину прохода рекомендуется увеличивать до 1,1 м. В буфетах и закусочных должно быть не менее одного стола высотой 0,65 - 0,7 м. Секция стойки бара для инвалидов на кресле-коляске должна иметь ширину столешницы 1,6 м, высоту от пола 0,85м и свободное пространство для ног 0,75 м. В читальном зале библиотеки</p>	

№ п/п	Наименование функционально-планировочного элемента	Наличие элемента			Выявленные нарушения и замечания		Работы по адаптации объектов	
		есть/нет	№ на плане	№ фото	Содержание	Значимо для инвалида (категория)	Содержание	Виды работ
							образовательного учреждения не менее 5% читальных мест следует оборудовать с учетом доступа учащихся-инвалидов и отдельно - для учащихся с недостатками зрения. Рабочее место для инвалидов по зрению должно иметь дополнительное освещение по периметру. Рекомендуется при возможности рассмотреть вариант организации места питания для детей с инвалидностью в доступном для них помещении.	
3	Прилавочная форма обслуживания	нет						
4	Форма обслуживания с перемещением по маршруту	нет						
5	Кабина индивидуально обслуживания	нет						
6	Общие требования к зоне	Оборудовать зону целевого назначения здания в соответствии СП 59.13330.2012 «Доступность зданий и сооружений для маломобильных групп населения».						

Заключение по зоне:

Наименование структурно-функциональной зоны	Состояние доступности *	Приложение		Рекомендации по адаптации (вид работы)**
		№ на плане	№ фото	
Зона целевого назначения здания (целевого посещения объекта) Зона обслуживания инвалидов	ДУ		14, 15, 16, 17, 18, 20, 21	Ремонт текущий

* Указывается: "ДП-В" – объект доступен полностью всем; "ДП-И" ("К", "О", "С", "Г", "У") – объект доступен полностью избирательно ("К" – для передвигающихся в кресле-коляске, "О" – с нарушениями опорно-двигательного аппарата, "С" – для инвалидов с нарушениями зрения, "Г" – для инвалидов с нарушениями слуха, "У" – для инвалидов с нарушениями умственного развития);

"ДЧ-В" – объект доступен частично всем; "ДЧ-И" ("К", "О", "С", "Г", "У") – объект доступен полностью избирательно ("К" – для передвигающихся в кресле-коляске, "О" – с нарушениями опорно-двигательного аппарата, "С" – для инвалидов с нарушениями зрения, "Г" – для инвалидов с нарушениями слуха, "У" – для инвалидов с нарушениями умственного развития); "ДУ" – объект условно доступен; "ВНД" – объект временно недоступен.

** Указывается один из вариантов: не нуждается; ремонт (текущий, капитальный); индивидуальное решение с техническим средством реабилитации; технические решения невозможны – организация альтернативной формы обслуживания.

Комментарий к заключению: _____

5. Жилые помещения (в этой зоне прописываются жилые комнаты общежитий, палаты стационаров, интернатов, санаториев и т.д.)

Наименование функционально-планировочного элемента	Наличие элемента			Выявленные нарушения и замечания		Работы по адаптации объектов	
	есть/нет	№ на плане	№ фото	Содержание	Значимо для инвалида (категория)	Содержание	Виды работ
Жилые помещения	нет						

Заключение по зоне:

Наименование структурно-функциональной зоны	Состояние доступности *	Приложение		Рекомендации по адаптации (вид работы)**
		№ на плане	№ фото	

* Указывается: "ДП-В" – объект доступен полностью всем; "ДП-И" ("К", "О", "С", "Г", "У") – объект доступен полностью избирательно ("К" – для передвигающихся в кресле-коляске, "О" – с нарушениями опорно-двигательного аппарата, "С" – для инвалидов с нарушениями зрения, "Г" – для инвалидов с нарушениями слуха, "У" – для инвалидов с нарушениями умственного развития); "ДЧ-В" – объект доступен частично всем; "ДЧ-И" ("К", "О", "С", "Г", "У") – объект доступен полностью избирательно ("К" – для передвигающихся в кресле-коляске, "О" – с нарушениями опорно-двигательного аппарата, "С" – для инвалидов с нарушениями зрения, "Г" – для инвалидов с нарушениями слуха, "У" – для инвалидов с нарушениями умственного развития); "ДУ" – объект условно доступен; "ВНД" – объект временно недоступен.

** Указывается один из вариантов: не нуждается; ремонт (текущий, капитальный); индивидуальное решение с техническим средством реабилитации; технические решения невозможны – организация альтернативной формы обслуживания.

Комментарий к заключению: _____

6. Санитарно-гигиенические помещения

№ п/п	Наименование функционально-планировочного	Наличие элемент а	Выявленные нарушения и замечания	Работы по адаптации объектов

	элемента	есть/нет	№ на плане	№ фото	Содержание	Значимо для инвалида (категория)	Содержание	Виды работ
1	Туалетная комната	есть		22, 23		К, О, С, У, Г	<p><u>Адаптировать один туалет для МГН.</u> Доступный санузел должен иметь размеры в плане не менее, м: ширина - 2,2м, глубина - 2,25, ширина двери - 0,9, порог не более 0,014м, двери должны открываться наружу и иметь замок с заверткой удобной для захвата и возможностью открыть дверь снаружи спец. ключом в случае чрезвычайной ситуации. Покрытие пола должно быть не скользким. Рекомендуется установить кнопку вызова экстренной помощи со шнурком на высоте 0,8м, обеспечивающей связь с помещением постоянного дежурного персонала (поста охраны или администрации объекта). Над входом в сан. узел установить световые мигающие оповещатели, срабатывающие при нажатии тревожной кнопки. У дверей санитарно-бытовых помещений или доступных кабин следует предусматривать специальные знаки (в том числе рельефные) на высоте 1,35 м. Рядом с унитазом следует предусматривать пространство не менее 0,75м., для размещения кресла-коляски, а также крючки для одежды, костылей и других принадлежностей на высоте не более 1,2 м. Около унитаза со стороны посадки необходим откидной поручень. Поручни, размещаются на высоте 0,75м. В умывальной при общественном туалете не менее одной из раковин следует устанавливать на высоте не более 0,8 - 0,85 м. от уровня</p>	Ремонт капитальный

№ п/п	Наименование функционально-планировочного элемента	Наличие элемента		Выявленные нарушения и замечания		Работы по адаптации объектов		
		есть/нет	№ на плане	№ фото	Содержание	Значимо для инвалида (категория)	Содержание	Виды работ
							пола и на расстоянии от боковой стены не менее 0,2 м. Раковины в виде "тюльпан" не допустимы. В доступных кабинках следует применять водопроводные краны с рычажной рукояткой и термостатом, а при возможности - с автоматическими и сенсорными кранами бесконтактного типа. Применение кранов с отдельным управлением горячей и холодной водой не допускается. Следует применять унитазы с автоматическим сливом воды или с ручным кнопочным управлением, которое следует располагать на боковой стене кабинки, со стороны которой осуществляется пересадка с кресла-коляски на унитаз.	
2	Душевая/ ванная комната	н е т						
3	Бытовая комната (гардеробная)	е с т ь		9		К, О, С, У, Г	В гардеробе размер рабочей створки двери должен быть не менее 0,9 м., порог не более 0,014 м. Для МГН выделить зону в стороне от проходов и оборудовать её поручнями, скамьями, полками и крючками для сумок и одежды и т.д. Расстояние между вешалками или стеной и вешалкой должно быть не менее 1,5 м, высота крючков - не более 1,6 м. Устройство скамей шириной не менее 0,6 м для одевания инвалидов, проходы между скамьями - не менее 1,2м. В случае необходимости оказывать помощь, назначить	Ремонт текущий

№ п/п	Наименование функционально-планировочного элемента	Наличие элемента			Выявленные нарушения и замечания		Работы по адаптации объектов	
		есть/нет	№ на плане	№ фото	Содержание	Значимо для инвалида (категория)	Содержание	Виды работ
							ответственных.	
4	Общие требования к зоне	Оборудовать санитарно-гигиеническое помещение в соответствии с ГОСТ Р 51261-99 и пунктом 5.3 СП 59.13330.2012 «Доступность зданий и сооружений для мало-мобильных групп населения»						

Заключение по зоне:

Наименование структурно-функциональной зоны	Состояние доступности*	Приложение		Рекомендации по адаптации (вид работы)**
		№ на плане	№ фото	
Санитарно-гигиенические помещения	ДУ		9, 22, 23	Ремонт капитальный

* Указывается: "ДП-В" – объект доступен полностью всем; "ДП-И" ("К", "О", "С", "Г", "У") – объект доступен полностью избирательно ("К" – для передвигающихся в кресле-коляске, "О" – с нарушениями опорно-двигательного аппарата, "С" – для инвалидов с нарушениями зрения, "Г" – для инвалидов с нарушениями слуха, "У" – для инвалидов с нарушениями умственного развития); "ДЧ-В" – объект доступен частично всем; "ДЧ-И" ("К", "О", "С", "Г", "У") – объект доступен полностью избирательно ("К" – для передвигающихся в кресле-коляске, "О" – с нарушениями опорно-двигательного аппарата, "С" – для инвалидов с нарушениями зрения, "Г" – для инвалидов с нарушениями слуха, "У" – для инвалидов с нарушениями умственного развития); "ДУ" – объект условно доступен; "ВНД" – объект временно недоступен.

** Указывается один из вариантов: не нуждается; ремонт (текущий, капитальный); индивидуальное решение с техническим средством реабилитации; технические решения невозможны – организация альтернативной формы обслуживания.

Комментарий к заключению: _____

7. Система информации на объекте

№ п/п	Наименование функционально-планировочного элемента	Наличие элемента			Выявленные нарушения и замечания		Работы по адаптации объектов	
		есть/нет	№ на плане	№ фото	Содержание	Значимо для инвалида (категория)	Содержание	Виды работ
1	Визуальные средства	есть		7, 8, 17, 24		К, О, С, У, Г	Элементы здания, доступные для МГН, должны идентифицироваться с помощью технических средств информирования, ориентирования и сигнализации и, если это предусмотрено заданием на проектирование,	Ремонт текущий

						<p>обозначаться знаками доступности. В местах, в которых находятся недоступные для инвалидов элементы здания (входы/выходы, лестницы, лифты и т.п.), устанавливаются указатели направления, указывающие путь к ближайшему доступному элементу. Визуальная информация должна располагаться на контрастном фоне с размерами знаков, соответствующими расстоянию распознавания, быть увязана с художественным решением интерьера и располагаться на высоте не менее 1,5 м и не более 4,5 м от уровня пола. Учебные фильмы по возможности должны быть снабжены субтитрами.</p>	
2	Акустические средства	е с т ь	7		Г	<p>Места для тех, чей слух совсем слабый, могут быть оборудованы электроакустическими приборами и индивидуальными наушниками.</p>	Ремонт текущий
3	Тактильные средства	н е т			С	<p>Информирующие тактильные таблички для людей с нарушением зрения с использованием рельефных знаков и символов, а также рельефно-точечного шрифта Брайля должны размещаться рядом с дверью со стороны дверной ручки на высоте от 1,2 до 1,6 м: - перед входом в здание с указанием наименования учреждения, времени оказания услуг (приемных часов); - перед входами во внутренние помещения, в которых оказываются услуги, с указанием номера и назначения помещения. Нумерация шкафов раздевальных должна быть выполнена рельефным шрифтом и на контрастном фоне</p>	Ремонт текущий
4	Общие требования к зоне	<p>Системы средств информации и сигнализации об опасности должны быть комплексными для всех категорий инвалидов (визуальными, звуковыми и тактильными). Все основные функциональные зоны должны быть оборудованы системой средств информационно-навигационной поддержки, обеспечивающей возможность её комфортного использования в любое время года в соответствии с ГОСТ Р 52875-2007, ГОСТ Р 51671-2000, ГОСТ Р</p>					

52131-2003и с пунктом 5.5 СП 59.13330.2012 «Доступность зданий и сооружений для маломобильных групп населения».

Заключение по зоне:

Наименование структурно-функциональной зоны	Состояние доступности*	Приложение		Рекомендации по адаптации (вид работы)**
		№ на плане	№ фото	
Система информации на объекте	ДУ		7, 8, 17, 24	Ремонт текущий

* Указывается: "ДП-В" – объект доступен полностью всем; "ДП-И" ("К", "О", "С", "Г", "У") – объект доступен полностью избирательно ("К" – для передвигающихся в кресле-коляске, "О" – с нарушениями опорно-двигательного аппарата, "С" – для инвалидов с нарушениями зрения, "Г" – для инвалидов с нарушениями слуха, "У" – для инвалидов с нарушениями умственного развития); "ДЧ-В" – объект доступен частично всем; "ДЧ-И" ("К", "О", "С", "Г", "У") – объект доступен полностью избирательно ("К" – для передвигающихся в кресле-коляске, "О" – с нарушениями опорно-двигательного аппарата, "С" – для инвалидов с нарушениями зрения, "Г" – для инвалидов с нарушениями слуха, "У" – для инвалидов с нарушениями умственного развития); "ДУ" – объект условно доступен; "ВНД" – объект временно недоступен.

** Указывается один из вариантов: не нуждается; ремонт (текущий, капитальный); индивидуальное решение с техническим средством реабилитации; технические решения невозможны – организация альтернативной формы обслуживания.

Комментарий к заключению: _____



фото № 1 Остановка 50 лет ВЛКСМ

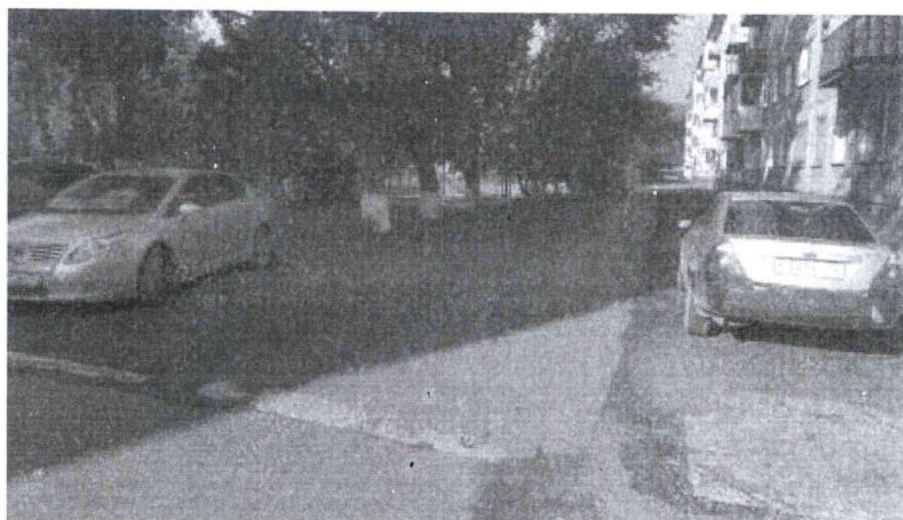


фото № 2 путь движения от остановкк школе

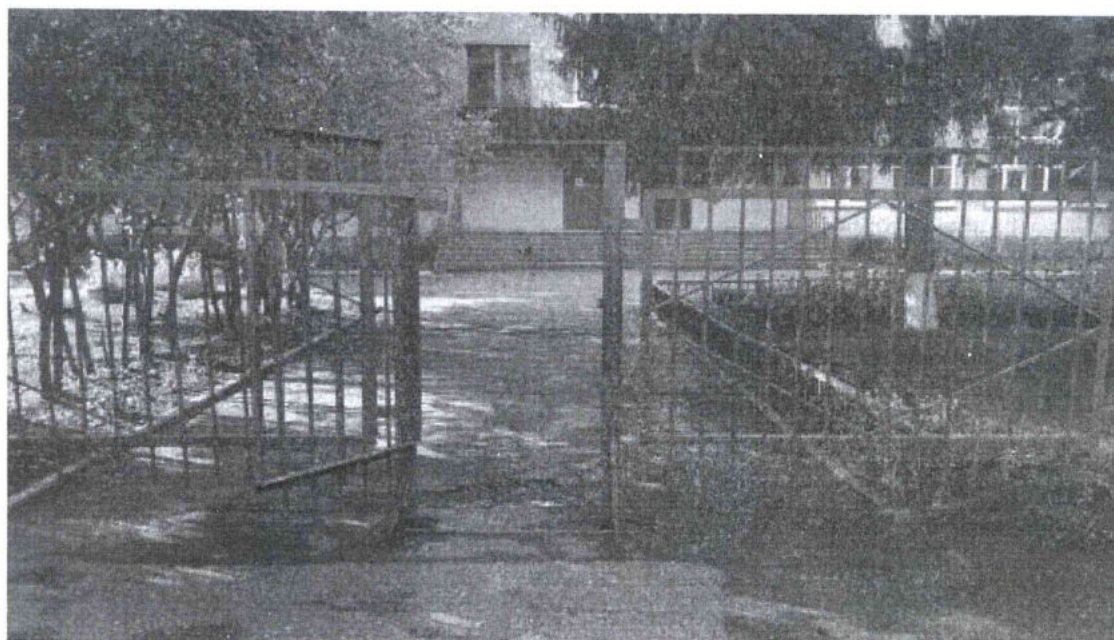


фото № 3 Вход на территорию фото 1



фото № 4 Вход на территорию фото 2



фото № 5 путь движения на территории, входная группа

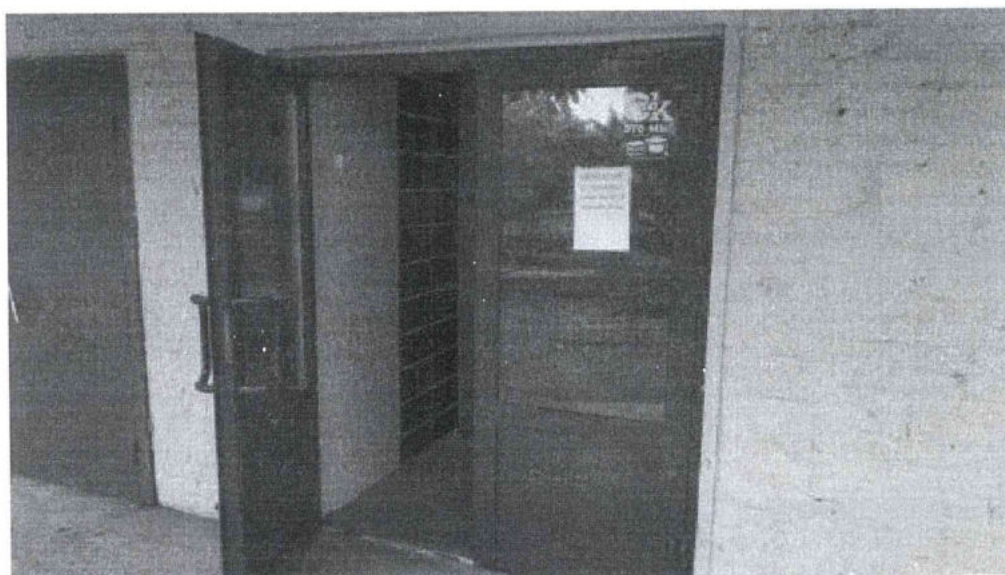


фото № 6 входная дверь



фото № 7 тамбур



фото № 8 фойе



фото № 9 Гардероб



фото № 10 путь движения в столовую из фойе



фото № 11 Вход в столовую из фойе

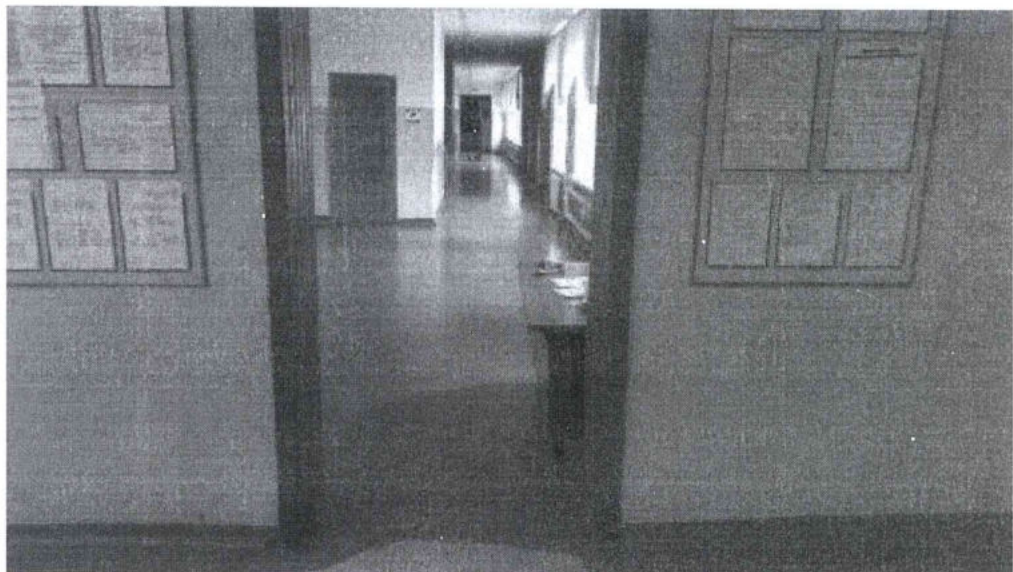


фото № 12 коридор с фойе



фото № 13 Коридор с учеб кабинет



фото № 14 Учебный класс



фото № 15 Спорт зал из фойе фото 2

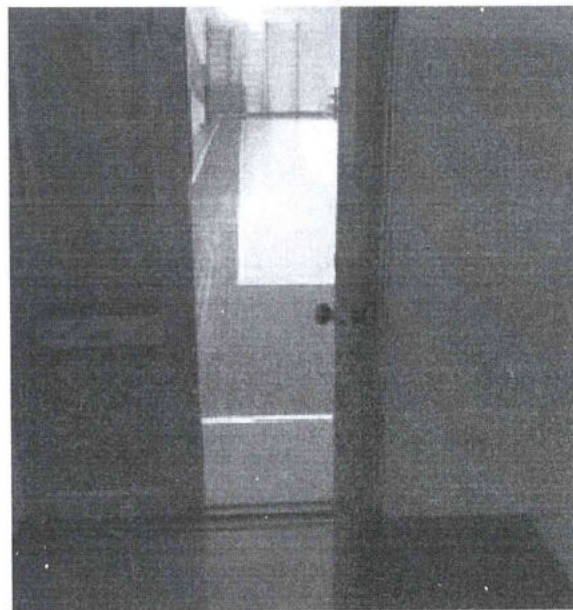


фото № 16 Спорт зал из фойе фото 3

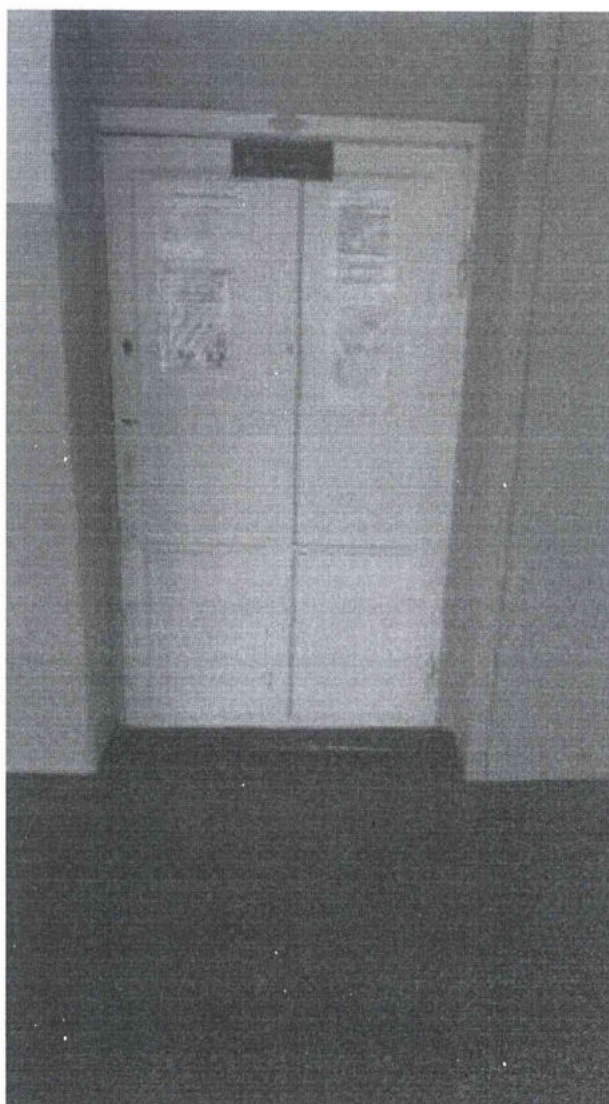


фото № 17 вход в мед.кабинет фото 1

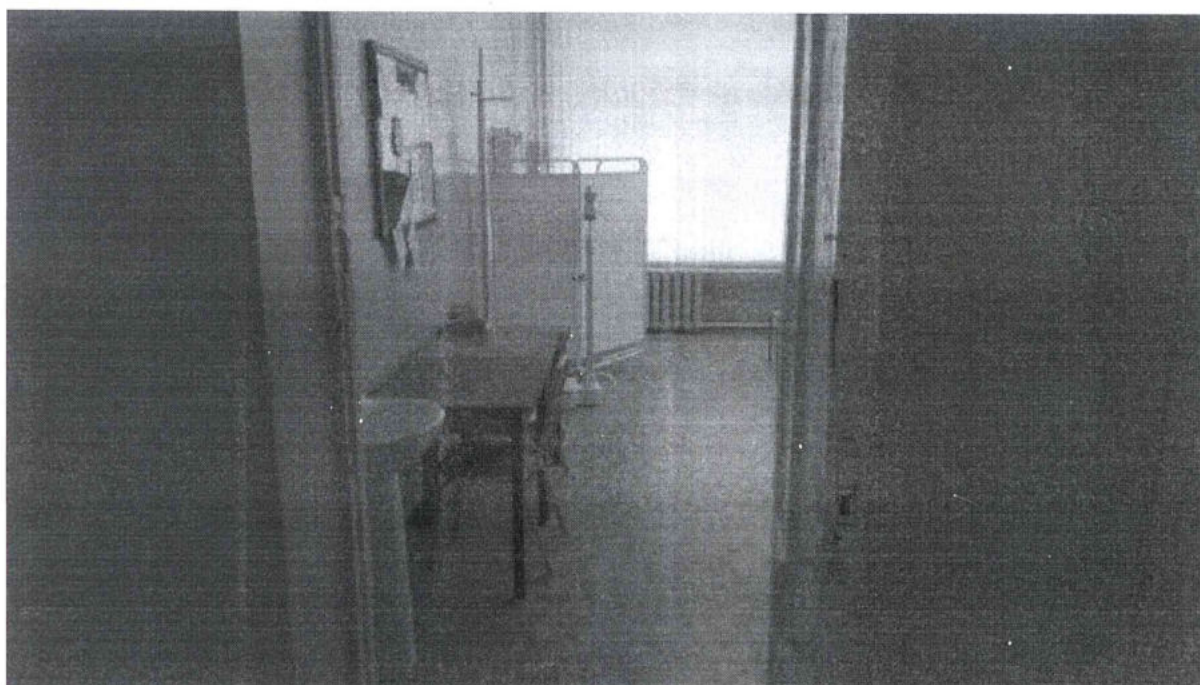


фото № 18 Мед кабинет фото 2



фото № 19 лестница (внутри здания)



фото № 20 вход в актовый зал 2 этаж



фото № 21 актовый зал 2 этаж



фото № 22 входные двери в туалеты



фото № 23 Туалеты

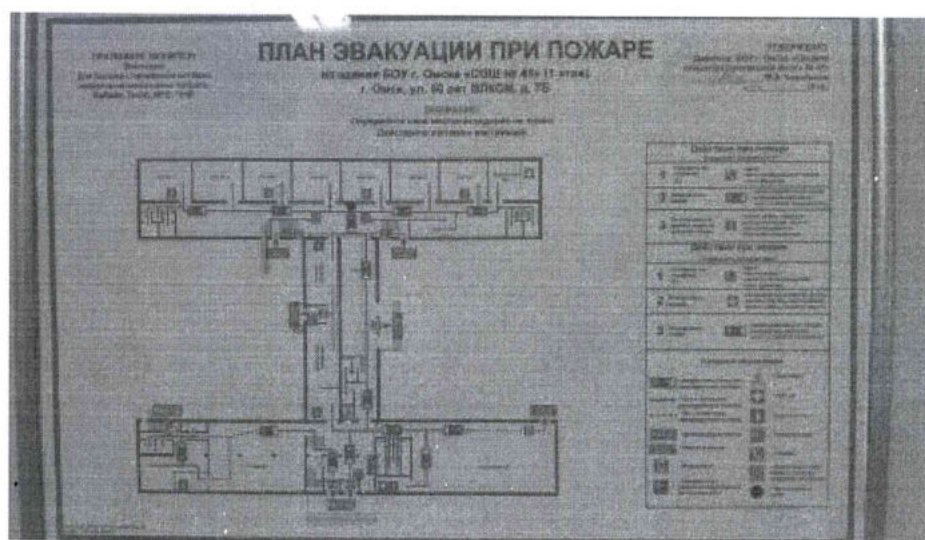


фото № 24 план эвакуации

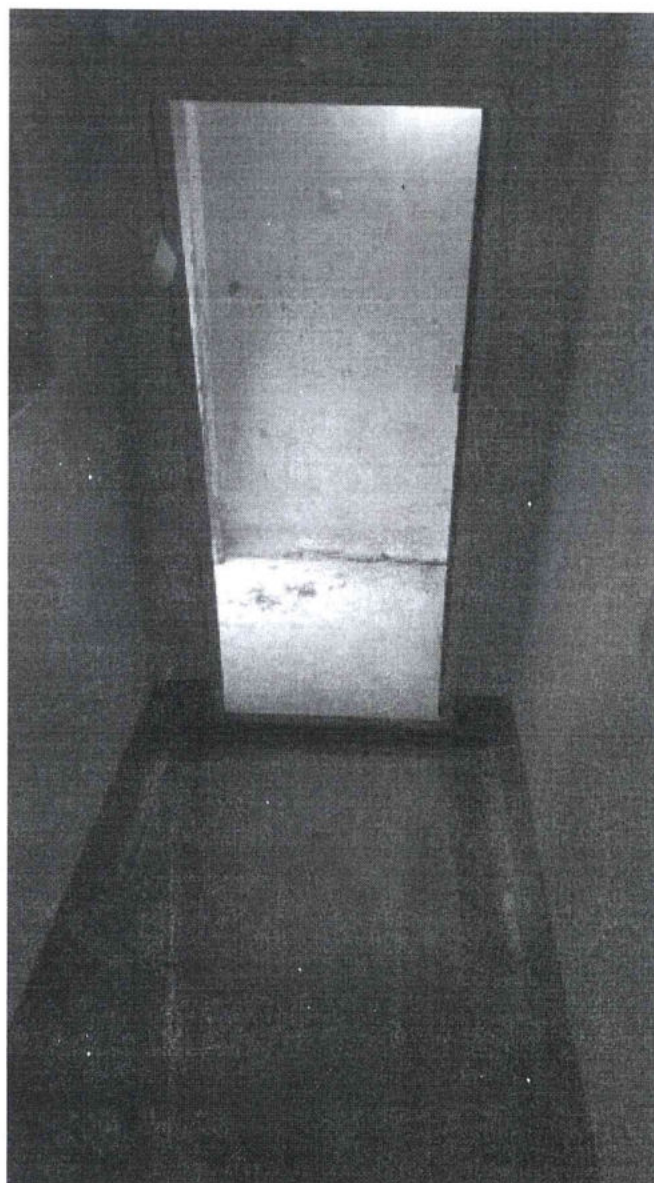


фото № 25 проход к запасному выходу



фото № 26 Запасной выход

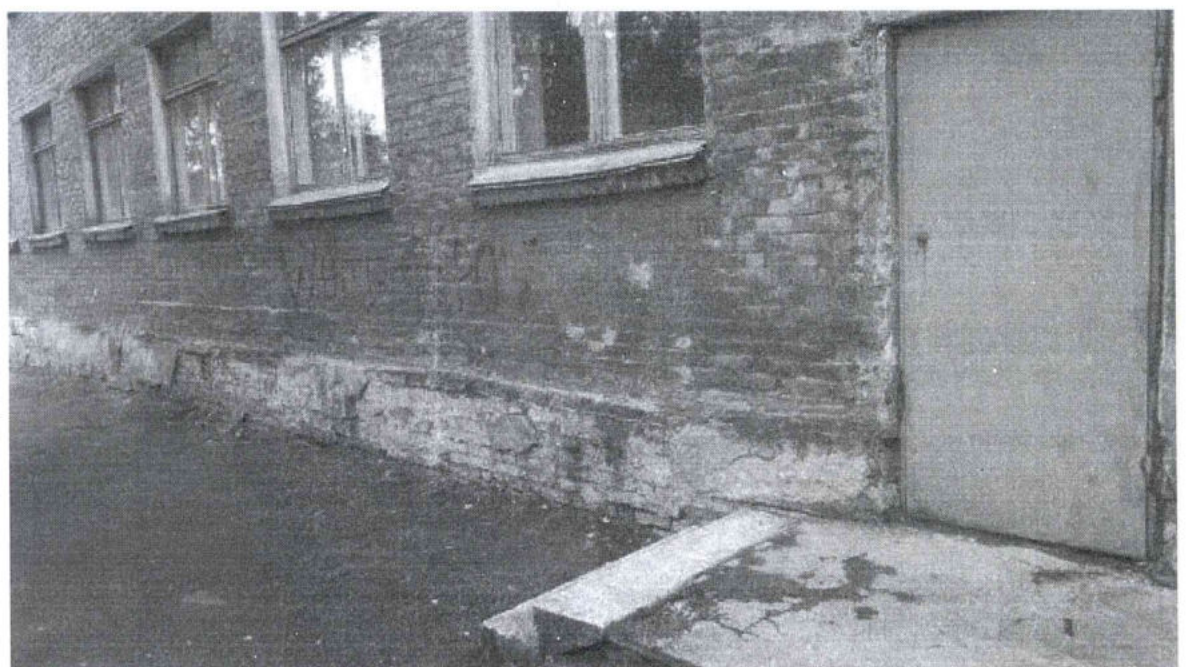


фото № 27 Запасной выход (лестница)

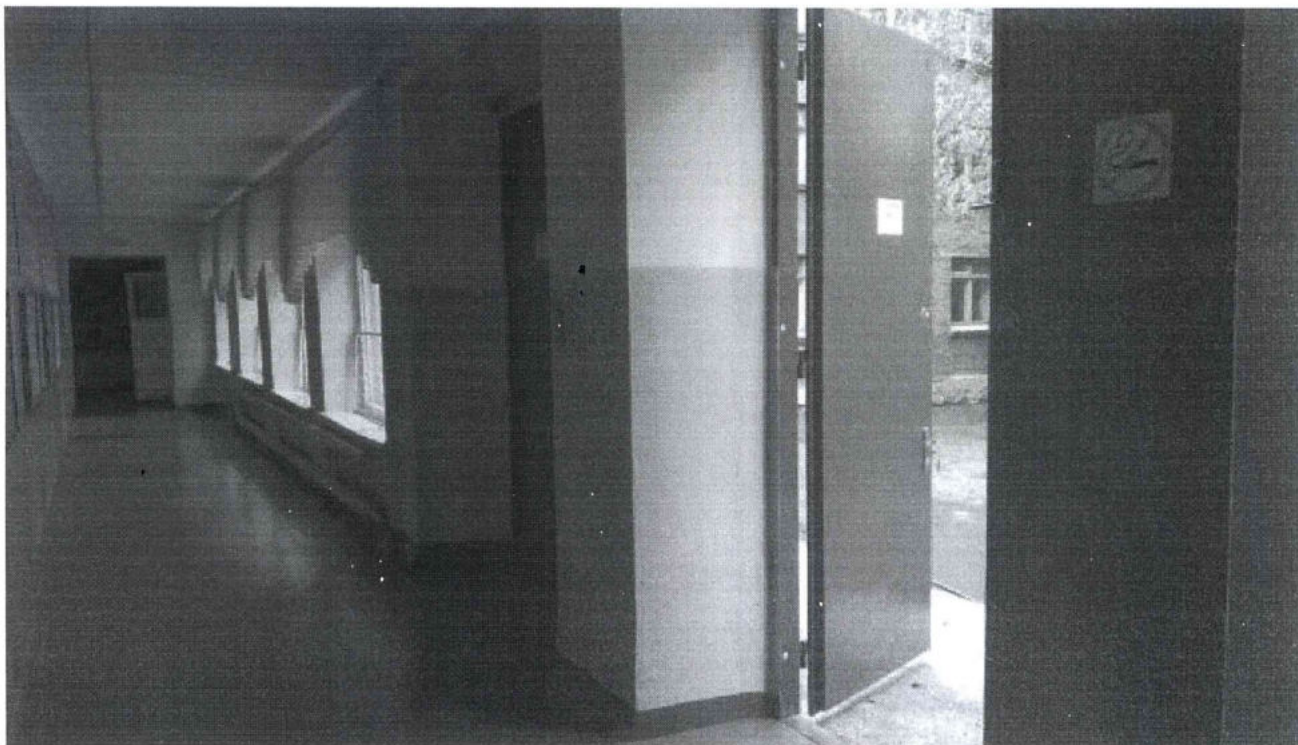


фото № 28 Запасной выход

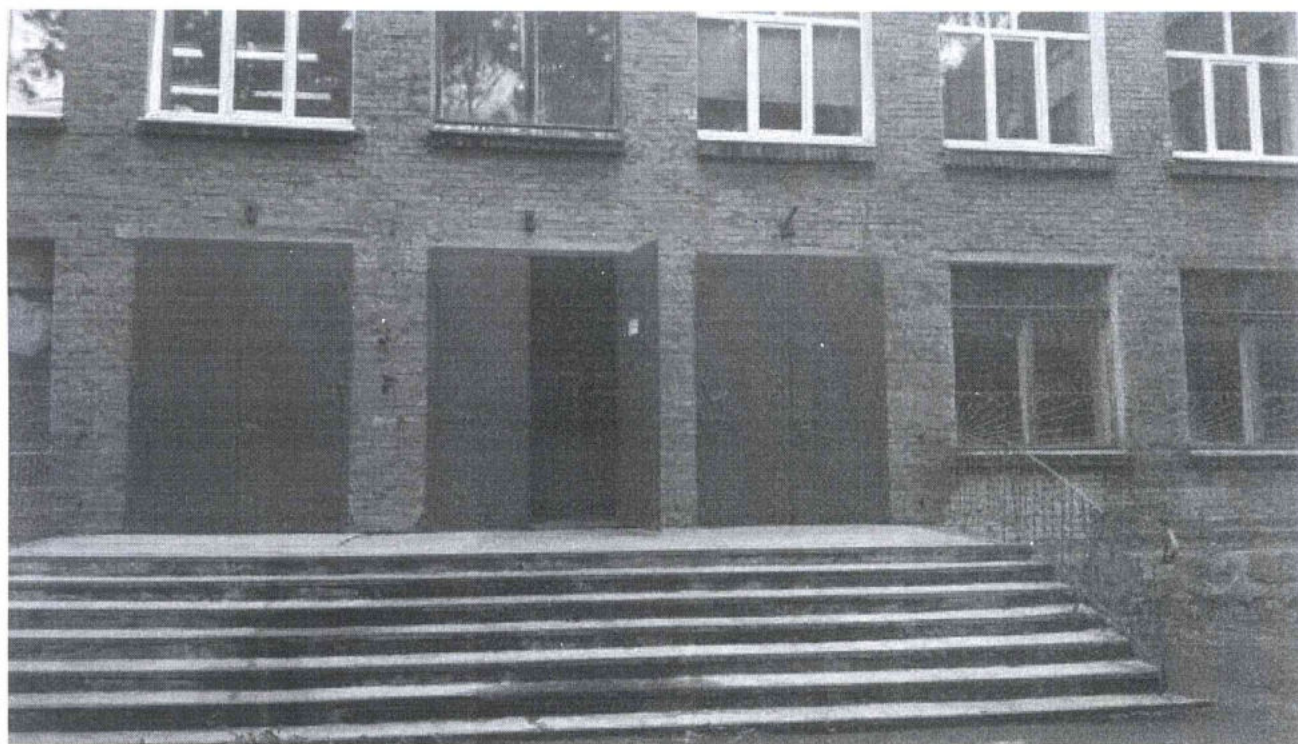


фото № 29 Запасной выход (лестница)